

IESS

INSTITUTO DE ESTUDOS
DE SAÚDE SUPLEMENTAR

NAB 88

Data base: **Outubro/2023**

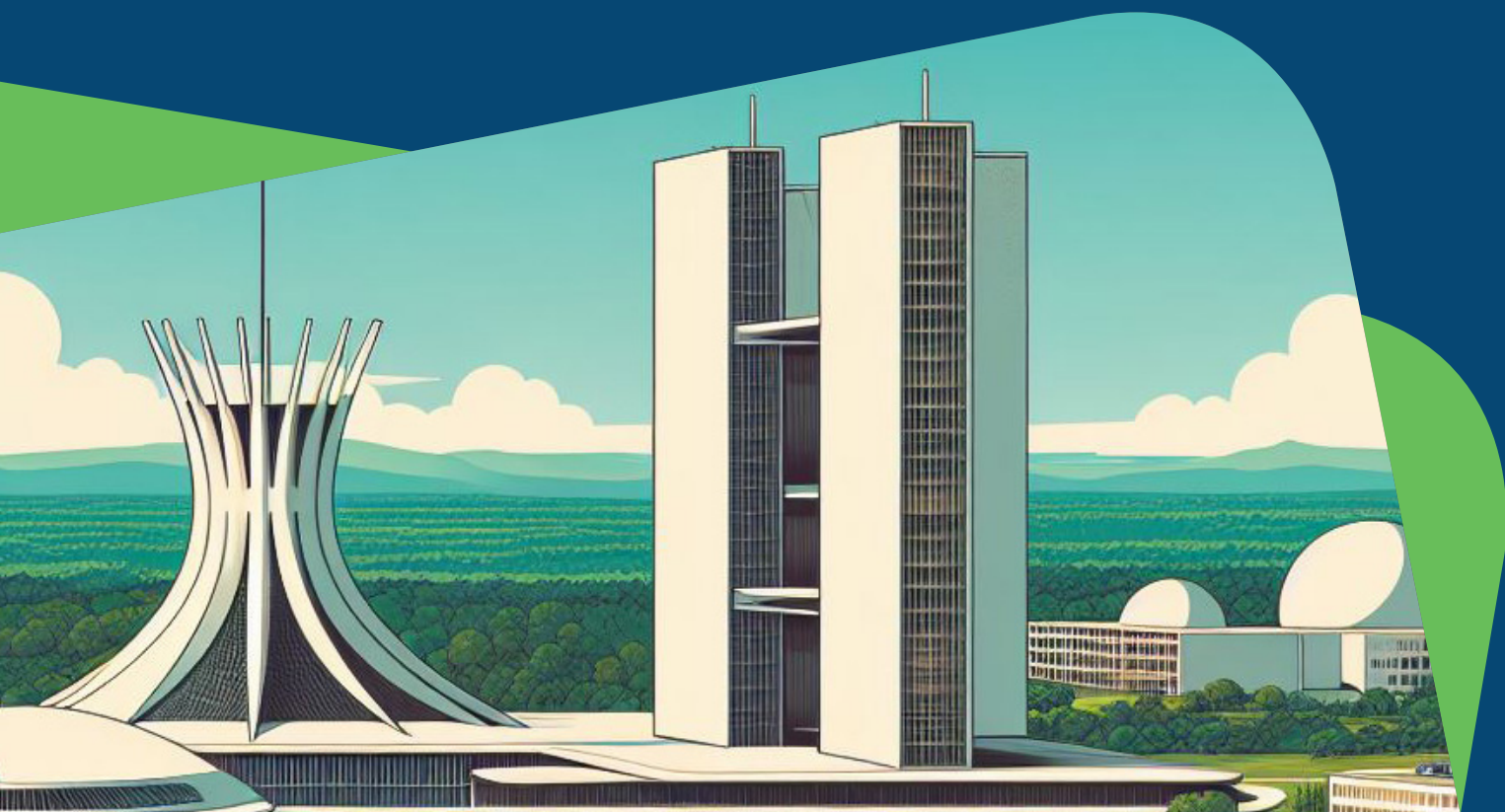
Publicado em: **Dezembro/2023**

Análise **ESPECIAL**

AUTOR: **BRUNO MINAMI**

REVISÃO: **FELIPE DELPINO**

SUPERINTENDENTE EXECUTIVO: **JOSÉ CECHIN**

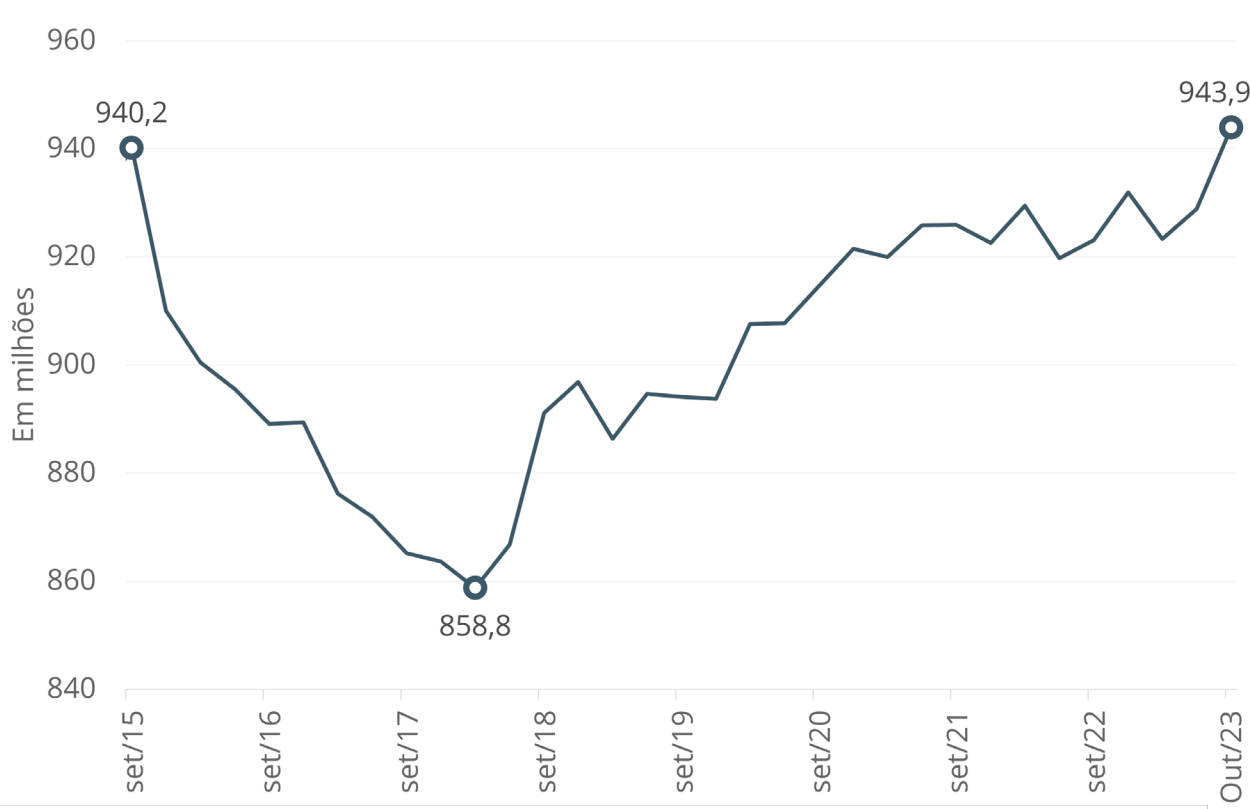


944 mil beneficiários com planos de saúde no Distrito Federal, recorde histórico

A 88ª NAB, referente a outubro de 2023, trouxe à luz um recorde histórico para o Distrito Federal, com um impressionante total de 943,9 mil beneficiários com planos de saúde de assistência médico-hospitalar. Esse marco representa aumento notável de 16,6 mil beneficiários em comparação com outubro de 2022.

Os números, extraídos do Censo 2022 realizado pelo Instituto Brasileiro de Geografia e Estatística (IBGE), estimam a população do Distrito Federal em aproximadamente 2,8 milhões de habitantes para o ano de 2022. Assim, isso significa que cerca de um a cada três habitantes, ou seja, 33,5%, possuíam acesso a planos de assistência médico-hospitalar em outubro de 2023, superando a média nacional de 25,1%.

Gráfico A1. Evolução do número de beneficiários vinculados a planos médico-hospitalares no Distrito Federal entre set/15 e out/23.



Fonte: SIB/ANS/MS – 10/2023. Dados extraídos pelo IESS em Dezembro de 2023.

¹ Em 2022, o IBGE estimou que DF tinha 2.817.381 habitantes. Fonte: Censo 2022 do IBGE.

Ao desdobrar os dados por faixas etárias, percebe-se aumento generalizado durante o período de outubro de 2022 a outubro de 2023. Destaca-se um crescimento de 11,5 mil beneficiários (2,0%) entre 19 e 58 anos, acréscimo de 1,9 mil (1,0%) na faixa de 0 a 18 anos, e aumento notável de 7,2 mil (5,0%) entre os que têm 59 anos ou mais (conforme Tabela A1).

Tabela A1. Beneficiários de planos médico-hospitalares por faixa etária. Distrito Federal, out/22, jul/23 e out/23

FAIXA ETÁRIA	OUT/22	JUL/23	OUT/23	VAR. TRIMESTRAL (JUL/23 A OUT/23)		VAR. ANUAL (OUT/22 A OUT/23)	
				N	%	N	%
0 a 18 anos	196.627	197.540	198.571	1.031	0,5	1.944	1,0
19 a 58 anos	583.903	582.630	595.364	12.734	2,2	11.461	2,0
59 anos ou mais	142.844	147.152	150.008	2.856	1,9	7.164	5,0
TOTAL DE BENEFICIÁRIOS	923.374	927.322	943.943	16.621	1,8	20.569	2,2

Fonte: SIB/ANS/MS – 10/2023. Dados extraídos pelo IESS em Dezembro de 2023.

No mesmo período, constatou-se incremento de 22,4 mil beneficiários (3,3%) nos planos coletivos empresariais e de 8,6 mil (23,4%) nos planos individuais/familiares. No entanto, os planos coletivos por adesão apresentaram queda de 10,4 mil beneficiários (-4,9%) (Tabela A2).

Tabela A2. Beneficiários de planos médico-hospitalares por tipo de contratação. Distrito Federal, out/22, jul/23 e out/23.

TIPO DE CONTRATAÇÃO	OUT/22	JUL/23	OUT/23	VAR. TRIMESTRAL (JUL/23 A OUT/23)		VAR. ANUAL (OUT/22 A OUT/23)	
				N	%	N	%
Individual ou familiar	36.897	43.914	45.527	1.613	3,7	8.630	23,4
Total de coletivos	885.706	882.651	897.661	15.010	1,7	11.955	1,3
Coletivo empresarial	674.099	679.083	696.467	17.384	2,6	22.368	3,3
Coletivo por adesão	211.607	203.568	201.194	-2.374	-1,2	-10.413	-4,9
Coletivo não identificado	771	757	755	-2	-0,3	-16	-2,1
TOTAL DE BENEFICIÁRIOS	923.374	927.322	943.943	16.621	1,8	20.569	2,2

Fonte: SIB/ANS/MS – 10/2023. Dados extraídos pelo IESS em Outubro de 2023.

Conclusão

Em resumo, a análise destaca que o acréscimo de 20,6 mil beneficiários nos 12 meses encerrados em outubro de 2023 encontra justificativa no desempenho positivo em todas as faixas etárias, nos planos individuais/familiares e nos planos coletivos empresariais (oferecida pelas empresas a seus colaboradores e está diretamente vinculada à dinâmica econômica da região).

Os dados provenientes do Caged reforçam essa perspectiva ao revelar aumento no emprego formal no Distrito Federal entre outubro de 2022 e outubro de 2023, com crescimento de 33,7 mil vagas (3,8%). Setores como Serviços (23,3 mil) e Comércio (3,8 mil) lideram a distribuição do emprego formal e estão historicamente associados à oferta de planos de saúde aos colaboradores (Tabela A3).

Tabela A3. Estoque de empregos formais segundo grande grupamento de atividade econômica e variação (saldo e percentual). Distrito Federal, out/22 a out/23.

SETOR	ESTOQUE		VARIÇÃO EM 12 MESES	
	OUT/22	OUT/23	N (SALDO)	%
Agropecuária	5.979	6.111	132	2,2
Construção	66.554	71.784	5.230	7,9
Indústria	43.270	44.448	1.178	2,7
Comércio	165.106	168.920	3.814	2,3
Serviços	599.187	622.487	23.300	3,9
TOTAL	880.096	913.750	33.654	3,8

Fonte: Ministério do Trabalho. Novo Caged. Dados extraídos pelo IEES em 07/12/2023.

Nesse contexto, é lógico antecipar que, à medida que o emprego formal continue a crescer nos próximos meses, a tendência é que o número de beneficiários também aumente, evidenciando a estreita correlação entre a dinâmica econômica e a demanda por planos de saúde.

Fontes

- I ANS. Sala de situação: https://www.ans.gov.br/images/stories/Materiais_para_pesquisa/Perfil_setor/sala-de-situacao.html. Dados extraídos dia: 06/12/2023.
- I População - IBGE. Censo 2022. Disponível em: <https://censo2022.ibge.gov.br/panorama/>.
- I BRASIL. Ministério do Trabalho. Novo Caged. Dados extraídos pelo IESS em 06/12/2023. Disponível em: <http://pdet.mte.gov.br/novo-caged>

Notas Técnicas

- I Ao citar o termo beneficiário, o IESS reconhece a nota técnica da ANS/Tabnet: “um beneficiário pode possuir mais de um plano e assim constar no sistema tantas vezes quantos forem os vínculos que possuir com planos privados de assistência à saúde.” (Disponível em: http://www.ans.gov.br/anstabnet/notas_beneficiario.htm).
- I Os dados estão sujeitos a revisão pela Agência Nacional de Saúde Suplementar (ANS), Novo Caged ou qualquer outra fonte citada. Por tal motivo, o IESS coloca a data de extração e elaboração dos dados apresentados.
- I Para o cálculo da taxa de cobertura, dividiu-se o número de beneficiários pela projeção das populações mensais para o 1º dia de cada mês do IBGE (Período 2000-2030, Revisão 2018). Desse modo, é possível encontrar valores das taxas de cobertura divergentes daqueles divulgados pela ANS, a qual divulga os dados baseados na população brasileira de 2012.

Equipe

Superintendente Executivo **JOSÉ CECHIN**

Pesquisador **BRUNO MINAMI**

Pesquisador **FELIPE DELPINO**

Pesquisadora **NATALIA LARA**

Projeto Gráfico: Daniela Jardim & Rene Bueno
Ilustrações: Yurlick / Freepik

IESS

***INSTITUTO DE ESTUDOS
DE SAÚDE SUPLEMENTAR***

Rua Tabapuã, 1123 • conj. 228
CEP 04533 014 • Itaim • São Paulo/SP
(11) 3709.4980
contato@iess.org.br
www.iess.org.br